



SPIEGEL

(VOORTGEZET) SPECIAAL
ONDERWIJS AMSTERDAM **2013**

De Spiegel is een coproductie van Orion, De Bascule en Cloudwise.

Samenstellers van de Spiegel (V)SO Amsterdam 2013 zijn:

Marieke van der Ros, Orion | Jelka Bröcheler, Orion | Youp van Peet, Cloudwise | Karin Zuidweg,
De Bascule | Anouk Williams, De Bascule | Kees Mijinke, De Bascule

Grafische vormgeving:

Veekstudio.nl

COLOFON

- Altra
- De Bascule
- Kentalis
- Kolom
- Orion
- Dienst Maatschappelijke Ontwikkeling van de gemeente Amsterdam
- Bureau Leerplicht Plus
- Ambulante Dienst Signis
- Ambulante Dienst Prof. H. Burgerschool
- Ambulante Dienst Alexander Roozendaalschool
- Ambulante Dienst Orion College West
- Ambulante Dienst REC 3
- Ambulante Dienst REC BovenAmstel
- Ambulante Dienst Altra



INLEIDING

In deze Spiegel (Voortgezet) Speciaal Onderwijs Amsterdam 2013 geven het Amsterdamse speciaal onderwijs en de gemeenten Amsterdam en Diemen een beeld van de kwaliteit van het speciaal onderwijs in Amsterdam voor het schooljaar 2012-2013.

De Spiegel geeft een overzicht van een gemeenschappelijke en samenhangende verzameling van indicatoren van het speciaal onderwijs die met elkaar iets zeggen over de kwaliteit van het onderwijs. Op diverse plaatsen en door verschillende instanties (zoals scholen, schoolbesturen, de Inspectie van het Onderwijs, samenwerkingsverbanden) worden nu sturings-, verantwoordings- en kwaliteitsgegevens verzameld, die beschouwd kunnen worden als prestatie-indicatoren van het onderwijs. In het vervolg op de Spiegel (Voortgezet) Speciaal Onderwijs Amsterdam 2012 worden die gegevens gebundeld en gepresenteerd. Met deze tweede Spiegel kunnen nu ook op bescheiden wijze trends zichtbaar worden gemaakt.

Er is echter wel een wezenlijke verandering in de samenstelling van de Spiegel 2013 ten opzichte van de Spiegel 2012. Deze Spiegel is op verzoek van de partners uit de samenwerkingsverbanden Passend Onderwijs Amsterdam/Diemen PO en VO aangepast, zodat het gericht informatie biedt voor de beide samenwerkingsverbanden. Zo worden in de Spiegel 2013 alleen gegevens opgenomen over leerlingen die woonachtig zijn in de gebieden van de beide samenwerkingsverbanden PO en VO, te weten in Amsterdam en Diemen. Tevens zijn de tussenvoorzieningen, waar leerlingen gespecialiseerd onderwijs ontvangen op een reguliere school, voor het eerst opgenomen in de Spiegel. Het betreft de tussenvoorzieningen op De Wissel, De Apollo en de Special Classes van het Cosmicus Lyceum.

Inzicht in de prestatie-indicatoren van de scholen is van belang bij de verdere kwaliteitsverbetering van het speciaal onderwijs. Voor scholen zelf is het eveneens belangrijk om inzicht te hebben in het eigen functioneren en hoe zich dat verhoudt tot dat van de andere (V)SO-scholen in Amsterdam.

Het speciaal onderwijs in Amsterdam/Diemen bestaat op dit moment uit 21 scholen, waarvan een aantal met meerdere vestigingen. Deze scholen vallen onder de drie Regionale Expertise Centra (REC) 2, 3 en 4 en daarnaast is er één REC 1 school in Amsterdam die hoort bij een landelijke organisatie (en maakt geen deel uit van het Amsterdamse besturenoverleg). De Spiegel bevat gegevens van de scholen van de besturen van de cluster 2, 3, en 4. Deze besturen zijn Kentalis, Orion, Kolom, De Bascule en Altra.

In onderstaand schema staan alle scholen voor (voortgezet) speciaal onderwijs, ingedeeld naar REC, genoemd.

Scholen voor (voortgezet) speciaal onderwijs

SO	SO/VSO	VSO
REC 2 Scholen voor auditief en communicatief gehandicapte kinderen		
Alexander Roozendaalschool Prof. H. Burgerschool Signis Scholengemeenschap		Orion College West
REC 3 Scholen voor lichamelijk gehandicapte kinderen, langdurig zieke kinderen, verstandelijke gehandicapte kinderen en meervoudig gehandicapte kinderen		
Dr. Coronelschool W.B. Noteboomschool Van Koetsveldschool Mytyschool Tytyschool	Alphons Laudy De Heldring	Orion College Noord/Zuidoost Orion College West
REC 4 Scholen voor kinderen met ernstige ontwikkelingsstoornissen, psychiatrische of gedragsstoornissen en langdurig psychiatrisch zieke kinderen		
A.H. Gerhardschool De Pionier E.J. van Detschool Mr.G.T.J. De Jonghschool Prof. Waterinkschool		Altra College Orion College Zuid Orion College West

Zoals eerder vermeld, hebben een aantal scholen meerdere locaties. In deze Spiegel wordt, wanneer dat relevant is, informatie over alle locaties afzonderlijk weergegeven. Niet alle scholen of afdelingen van scholen zijn gevestigd in Amsterdam of Diemen. Omdat de besturen van deze scholen wel in Amsterdam gevestigd zijn, worden de scholen en vestigingen toch bij dit overzicht betrokken. De meegenomen gegevens betreffen alleen de in Amsterdam of Diemen woonachtige leerlingen.

De schoolbesturen zijn tevens verantwoordelijk voor de ambulante begeleiding die door de drie REC clusters geboden wordt in het primair onderwijs, het voortgezet onderwijs en het MBO.

In de Spiegel zijn acht items opgenomen. Van elk item is een tabel gemaakt waarin een overzicht wordt gegeven van de beschikbare gegevens van de scholen.

In de toelichting staat een uitleg bij de cijfers.

De volgende onderwerpen komen aan de orde:

- Overzicht scholen
- Instroom, terugplaatsing en schooladvies SO
- Instroom, terugplaatsing en schooladvies VSO
- Afgenomen diploma's en certificaten
- Leerplicht
- Vaststellen tevredenheid
- Beoordeling inspectie
- Ambulante begeleiding in het PO en VO/MBO

Leerlingenaantallen in drie schooljaren

In schooljaar 2012/2013 telt het Amsterdamse SO en VSO in totaal **2525** leerlingen woonachtig in de gemeente Amsterdam en Diemen. Ten opzichte van de twee voorgaande schooljaren is het leerlingaantal van de in deze gemeenten woonachtige leerlingen redelijk constant gebleven. In het schooljaar 2012/2013 zijn er **1322** leerlingen woonachtig in Amsterdam en Diemen ingeschreven op een SO school. Het leerlingenaantal in REC 3 is ondanks afname in de afgelopen jaren het grootst. Ook in REC 2 neemt in leerlingenaantal af. Het aantal leerlingen in REC 4 is de afgelopen jaren licht gegroeid. In het schooljaar 2012/2013 tellen de VSO scholen gezamenlijk **1203** leerlingen woonachtig in Amsterdam en Diemen. De cluster 3 en 4 scholen tellen de meeste leerlingen en beide REC's zijn in totaal vrijwel gelijk. REC 2 telt veel minder leerlingen dan de andere twee REC's.

Instroom, terugplaatsing en schooladvies SO

Evenals in schooljaar 2011/2012 bestaat de onderinstroom van leerlingen direct vanuit huis alleen bij scholen van REC 2 en REC 3. Onderinstroom vanuit huis vindt niet plaats in REC 4 scholen. Onderinstroom vanuit voorschoolse voorzieningen komt in alle REC's voor. Instroom vanuit ander onderwijs komt het meest voor vanuit het BAO. Instroom vanuit het SBO komt ook bij alle REC's voor, maar in veel mindere mate. Terugplaatsing naar het BAO en het SBO komt bij de REC 2 en 3 scholen nauwelijks voor, bij de REC 4 scholen slechts 14 % van de leerlingen. De schooladviezen van SO over voortgezet onderwijs en VSO zijn wisselend. Van de SO scholen cluster 2 en 3 worden nagenoeg alle leerlingen doorverwezen

naar VSO scholen. In REC 4 wordt iets minder dan de helft van de leerlingen doorverwezen naar een reguliere vorm van voortgezet onderwijs.

Instroom, terugplaatsing en schooladvies VSO

Bij het VSO van REC 2 en REC 3 komt het overgrote deel uit het SO van dit cluster. Dit komt overeen met de adviezen gegeven bij uitstroom van het SO. Bij REC 4 stromen er naast instroom vanuit dit cluster ongeveer evenveel (let wel, Amsterdamse) leerlingen binnen vanuit het SO als het BAO en SBO samen. Dit is overeenkomstig de adviezen ten aanzien van de uitstroom van het SO.

Er zijn evenals in het afgelopen jaar grote verschillen in de aantallen en herkomst van de zij-instromers in de drie VSO-REC's.

Terugplaatsing naar Pro, VMBO of Havo/Vwo komt niet vaak voor, behalve bij het Altra College waar ongeveer 15 % van de leerlingen terugstroomt naar regulier voortgezet onderwijs.

Afgenomen diploma's en certificaten en slagingspercentages

Uit de gegevens kan worden opgemaakt dat binnen in VSO REC 2 en 3 voor vrijwel alle te behalen diploma's of certificaten er een zeer hoog slagingspercentage is vast te stellen. Binnen de cluster 4 locaties ligt dit anders, daar variëren de slagingspercentages tussen de 67% en 100%. Verder valt op dat er een grote diversiteit aan diploma's en certificaten kan worden gehaald, variërend van branche gerichte certificaten tot aan VWO diploma's.

Beoordeling Leerplicht

In 2012-2013 is Bureau Leerplicht Plus met een nieuw toezichtkader gaan werken. Alle SO en VSO-scholen in Amsterdam zijn door de leerplichtconsulenten beoordeeld met het nieuwe toezichtkader. Dat maakt een vergelijking met de Spiegel 2012 lastig. Wel kan er nu meer gedetailleerde informatie worden vermeld over de mate waarin scholen tegemoet komen aan de Leerplichtwet.

Het merendeel van de scholen voor (voortgezet) speciaal onderwijs voldoet aan de Leerplichtwet. In totaal zijn 32 scholen (en locaties) hierop beoordeeld, de scholen die buiten Amsterdam staan zijn niet meegenomen. De scholen zijn door Leerplicht beoordeeld op verzuimregistratie, melden van relatief (ongeoorloofd) verzuim, vrijstelling geregeld schoolbezoek (verlof), verwijdering en verzuimbeleid van de school.

Tevredenheid van ouders, leerlingen en teamleden

Veel van de tevredenheidmetingen zijn van recente datum: 2011, 2012 of 2013. Omdat de scholen verschillende instrumenten gebruiken, kunnen de uitkomsten niet met elkaar worden vergeleken. Wel is duidelijk dat de meeste scholen de tevredenheid van leerlingen, ouders en teamleden frequent en in de volle breedte meten.

Beoordeling door de Inspectie van het Onderwijs

Met de aangekondigde Kwaliteitswet (V)SO, die in 2012-2013 voor het SO zou gaan gelden maar later werd uitgesteld tot 2013-2014, werkt de Inspectie sinds 2012-2013 met een nieuw toezichtkader voor het (V)SO. Zes scholen zijn in 2012-2013 met het nieuwe toezichtkader beoordeeld, de meeste scholen zijn dat dus nog niet. In 2012-2013 hadden drie scholen een aangepast toezichtarrangement. Deze drie scholen zijn door de Inspectie beoordeeld als zijnde zwak, alle overige 34 (V)SO-scholen zijn beoordeeld als voldoende en hebben een regulier toezichtarrangement. Amsterdam kent geen zeer zwakke (V)SO-scholen.

Het oordeel over Opbrengsten is voor de scholen met het oude toezichtkader nog met één score weergegeven, voor de scholen die met het nieuwe toezichtkader zijn beoordeeld zijn alle indicatoren van het kwaliteitsaspect Opbrengsten in beeld gebracht. Dit is terug te zien in een tabel, waarbij de scores vanuit het oude toezichtkader en die vanuit het nieuwe toezichtkader per thema onder elkaar zijn gezet. Dat geldt eveneens voor de beoordeling van de kwaliteitsaspecten 'Schoolklimaat en veiligheid', 'Kwaliteitszorg' en 'Systeem van leerlingenzorg'. Op deze manier kunnen de beoordelingen per kwaliteitsaspect niet letterlijk, maar wel in zijn algemeenheid goed worden vergeleken.

Ambulante begeleiding

In Amsterdam zijn er acht ambulante diensten van drie expertisecentra werkzaam.

In totaal krijgen 987 leerlingen in het BAO of SBO die woonachtig zijn in Amsterdam of Diemen ambulante begeleiding. REC 2 begeleidt bijna een derde van het totaal aantal en REC 3 bijna een kwart van het totaal. Het aantal begeleide leerlingen in het PO is het grootst in REC 4, het gaat om bijna de helft van het aantal leerlingen.

In het VO en MBO krijgen in totaal 1176 leerlingen ambulante begeleiding. Een deel van deze leerlingen, 201 in totaal, zit op een zogenaamde tussenvoorziening. Dat is een speciale klas met geïndiceerde leerlingen op een reguliere school. Amsterdam kent drie tussenvoorzieningen voor leerlingen die veelal een stoornis in het autistisch spectrum hebben,

te weten De Wissel voor praktijkonderwijs en leerwegondersteunend onderwijs, De Apollo voor VMBO-t en HAVO en de Special Classes op het Cosmicus Lyceum voor HAVO/VWO. Ook bij het VO en MBO is het aantal leerlingen in de dienst van REC 4 het grootst.

Nawoord

Zoals aangegeven is dit de tweede Spiegel (Voortgezet) Speciaal Onderwijs Amsterdam. In de aanloop naar het stads breed werken met Vensters voor Verantwoording, waar landelijk hard aan wordt gewerkt om dat voor het speciaal onderwijs geschikt te maken, maken de Amsterdamse scholen voor (voortgezet) speciaal onderwijs samen de Spiegels. Het Amsterdamse (V)SO is er trots op hiermee meer transparante informatie te kunnen aanbieden. Wij hopen dat deze van nut kan zijn bij de verdere beleidsontwikkeling in de Samenwerkingsverbanden. Het was in ieder geval een plezier om er aan te werken. Rest mij een ieder te danken die een bijdrage heeft geleverd aan deze Spiegel 2013.

Namens de collega's,

drs. C. de Ruiter
Bestuurder Orion

OVERZICHT SCHOLEN SO

Cluster	School	Type onderwijs
2	Signis locatie Communicatieve Leerstroom	Leerlingen met taalontwikkelingsstoornissen
	Signis locatie Auditieve Leerstroom	Dove leerlingen
	Prof. H. Burgerschool	Slechthorende leerlingen
	Alexander Roozendaalschool locatie A'dam	Leerlingen met taalontwikkelingsstoornissen
3	Van Koetsveldschool	Verstandelijk gehandicapte leerlingen
	Alphons Laudy	Verstandelijk gehandicapte leerlingen
	De Heldring	Verstandelijk gehandicapte leerlingen
	Dr. Coronelschool	Langdurig zieke leerlingen
	W.B. Noteboomschool	Langdurig zieke leerlingen
	Mytyschool	Lichamelijk gehandicapte leerlingen
	Tylytschool	Meervoudig gehandicapte leerlingen
4	E.J. van Detschool	PI-school, voor leerlingen met ernstige gedragsproblemen en/of psychiatrische stoornissen
	De Pionier Duivendrecht	PI-school, voor leerlingen met ernstige gedragsproblemen en/of psychiatrische stoornissen
	PWS Hoofdlocatie Noord	PI-school, voor leerlingen met onduidelijke, diffuse en complexe leer- en gedragsstoornissen
	PWS locatie onderbouw West	PI-school, voor leerlingen met onduidelijke, diffuse en complexe leer- en gedragsstoornissen
	PWS locatie onderbouw Zuid	PI-school, voor leerlingen met onduidelijke, diffuse en complexe leer- en gedragsstoornissen
	PWS locatie onderbouw Zuidoost	PI-school, voor leerlingen met onduidelijke, diffuse en complexe leer- en gedragsstoornissen
	A.H. Gerhardschool	Leerlingen met ernstige gedragsproblemen en/of psychiatrische stoornissen
	Mr. G.T.J. de Jonghschool	Leerlingen met ernstige gedragsproblemen en/of psychiatrische stoornissen

Bestuur	Leerlingaantallen Schooljaar			Index Schooljaar		
	10/11	11/12	12/13	10/11	11/12	12/13
Kentalis	94	86	88	100%	91%	94%
Kentalis	46	36	28	100%	78%	61%
Orion	32	32	33	100%	100%	103%
Orion	258	256	239	100%	99%	93%
	430	410	388	100%	95%	90%
Orion	115	124	103	100%	108%	90%
Kolom	119	110	99	100%	92%	83%
Kolom	73	71	62	100%	97%	85%
Orion	99	99	83	100%	100%	84%
Orion	57	49	36	100%	86%	63%
Orion	51	38	33	100%	75%	65%
Orion	77	80	77	100%	104%	100%
	591	571	493	100%	97%	83%
Orion	105	116	108	100%	110%	103%
De Bascule	63	46	41	100%	73%	65%
De Bascule	40	39	71	100%	98%	178%
De Bascule	30	29	24	100%	97%	80%
De Bascule	27	27	28	100%	100%	104%
De Bascule	18	17	11	100%	94%	61%
Orion	73	77	89	100%	105%	122%
Orion	67	66	69	100%	99%	103%
	423	417	441	100%	99%	104%
	1444	1398	1322	100%	97%	92%

OVERZICHT SCHOLEN VSO

Cluster	School	Type onderwijs
2	Orion College West	Dove leerlingen Slechthorende leerlingen Leerlingen met taalontwikkelingsstoornissen
3	Alphons Laudy	Verstandelijk gehandicapte leerlingen
	De Heldring	Verstandelijk gehandicapte leerlingen
	Orion College Noord (BS en WP) en Zuidoost	Verstandelijk gehandicapte leerlingen
	Orion College West	Langdurig zieke leerlingen
		Lichamelijk beperkte leerlingen
4	Altra College Bleichrodt	Leerlingen met ernstige gedragsproblemen en/of psychiatrische stoornissen
	Altra College Centrum	Leerlingen met ernstige gedragsproblemen en/of psychiatrische stoornissen
	Altra College Noord	Leerlingen met ernstige gedragsproblemen en/of psychiatrische stoornissen
	Altra College West	Leerlingen met ernstige gedragsproblemen en/of psychiatrische stoornissen
	Altra College Zuidoost	Leerlingen met ernstige gedragsproblemen en/of psychiatrische stoornissen
	Altra College Haarlemmermeer	Leerlingen met ernstige gedragsproblemen en/of psychiatrische stoornissen
	Altra College Amsterbaken	Leerlingen met ernstige gedragsproblemen en/of psychiatrische stoornissen
	Altra College Waterland	Leerlingen met ernstige gedragsproblemen en/of psychiatrische stoornissen
	Altra College Zaanstreek	Leerlingen met ernstige gedragsproblemen en/of psychiatrische stoornissen
	Altra College Bascule (AMC)	Leerlingen met ernstige gedragsproblemen en/of psychiatrische stoornissen
	Altra College De Koppeling	Leerlingen met ernstige gedragsproblemen en/of psychiatrische stoornissen
	Altra College Bascule Konijnenstraat	Leerlingen met ernstige gedragsproblemen en/of psychiatrische stoornissen
	Orion College West	Leerlingen met ernstige gedragsproblemen en/of psychiatrische stoornissen
	Orion College Zuid	Leerlingen met ernstige gedragsproblemen en/of psychiatrische stoornissen

Bestuur	Leerlingaantallen Schooljaar			Index Schooljaar		
	10/11	11/12	12/13	10/11	11/12	12/13
Orion	161	168	167	100%	104%	104%
	161	168	167	100%	104%	104%
Kolom	110	124	119	100%	113%	108%
Kolom	121	132	106	100%	109%	88%
Orion	227	225	199	100%	99%	88%
Orion	33	48	79	100%	145%	239%
	491	529	503	100%	108%	102%
Altra	79	81	88	100%	103%	111%
Altra	57	65	63	100%	114%	111%
Altra	46	45	68	100%	98%	148%
Altra	52	52	56	100%	100%	108%
Altra	43	48	31	100%	112%	72%
Altra	3	3	5	100%	100%	167%
Altra	21	18	20	100%	86%	95%
Altra	3	5	4	100%	167%	133%
Altra	5	5	4	100%	100%	80%
Altra	26	34	38	100%	131%	146%
Altra	5	2	44	100%	40%	880%
Altra	12	11	13	100%	92%	108%
Orion	14	27	50	100%	193%	357%
Orion	74	80	49	100%	108%	66%
	440	476	533	100%	108%	121%
	1092	1173	1203	100%	107%	110%



Overzicht scholen (Pag. 10-11)

In schooljaar 2012-2013 telt het Amsterdamse SO en VSO in totaal 2525 leerlingen woonachtig in de gemeente Amsterdam en Diemen. Ten opzichte van de twee voorgaande schooljaren is het leerlingaantal van de in deze gemeenten woonachtige leerlingen redelijk constant gebleven. In het schooljaar 2012/2013 zijn er 1322 leerlingen woonachtig in Amsterdam en Diemen ingeschreven op een SO-school. Het REC cluster 3 blijft ondanks afname bij alle scholen in de afgelopen jaren het grootst. Op drie van de vier scholen van REC cluster 2 neemt het leerlingaantal af, bij de Professor Burgerschool is het leerlingenaantal gedurende de laatste twee jaren stabiel.

Het SO Cluster 4 is de afgelopen jaren licht gegroeid. Opvallend is de forse groei van de PWS in Noord, wat wordt verklaard doordat twee locaties van de PWS per 2012-2013 zijn gefuseerd. De groei is dus geen indicatie voor een groeiend aantal leerlingen op de PWS als geheel. Ook op de A.H. Gerhardschool is het leerlingaantal flink toegenomen.

In het schooljaar 2012-2013 tellen de VSO scholen gezamenlijk 1203 leerlingen woonachtig in Amsterdam en Diemen. De laatste twee jaren is het VSO met zo'n 10% gegroeid. De cluster 3 en 4 scholen tellen de meeste leerlingen en beide REC's zijn in totaal vrijwel gelijk. Cluster 2 heeft beduidend minder leerlingen dan de andere 2 REC's.

Het VSO cluster 2 is qua leerlingenaantal redelijk stabiel gebleven, terwijl in cluster 3 het leerlingen aantal licht is afgenomen. Opvallend is dat het leerlingenaantal op Orion College West cluster 3 sterk is toegenomen. Cluster 4 is het enige cluster dat een structurele toename laat zien. De leerlingaantallen op de Altra vestiging Zuidoost en de vestiging Orion College Zuid zijn flink afgenomen. De vestigingen van Altra College de Koppeling en Orion College West laten daarentegen een sterke toename in leerlingaantallen zien.

Van leerlingen woonachtig in Amsterdam en Diemen die naar het SO cluster 2 gaan is niet bekend hoeveel er ingeschreven zijn op een school buiten Amsterdam/Diemen. Cluster 3 kent geen SO locaties buiten Amsterdam. Voor leerlingen die naar het SO cluster 4 gaan is dit 9%.

In het schooljaar 2012-2013 is slechts een ruime 2% van de VSO cluster 4 leerlingen woonachtig in Amsterdam en Diemen ingeschreven op schoollocaties buiten Amsterdam. Het Amsterdamse VSO van REC 2 en 3 heeft geen locaties buiten Amsterdam.

INSTROOM, TERUGPLAATSING EN SCHOOLADVIEZEN

SO

Cluster	School	Oderinstroom in het SO schooljaar 2012-2013, aantal leerlingen		
		Thuis	Voorschoolse voorziening	Totaal
2	Signis	0	3	3
	Prof. H. Burgerschool	1	5	6
	Alexander Roozendaalschool	5	18	23
		6	26	32
3	Van Koetsveldschool	0	13	13
	Alphons Laudy	0	0	0
	De Heldring	7	0	7
	Dr. Coronelschool	2	2	4
	W.B. Noteboomschool	0	1	1
	Mytyschool	0	6	6
	Tylytschool	1	5	6
		10	27	37
4	E.J. van Detschool	0	21	21
	De Pionier Duivendrecht (hoofdlocatie)	0	0	0
	Prof. Waterinkschool (PWS) totaal	0	52	52
	A.H. Gerhardschool	0	0	0
	Mr. G.T.J. de Jonghschool	0	0	0
		0	73	73

Oderinstroom

Evenals in schooljaar 2011/2012 bestaat de onderinstroom van leerlingen direct vanuit huis alleen bij scholen van REC 2 en REC 3.

Oderinstroom vanuit huis vindt niet plaats in REC 4 scholen. Oderinstroom vanuit voorschoolse voorzieningen komt in alle REC's voor. In REC 4 vindt onderinstroom alleen plaats bij de E.J. van Detschool en de Prof. Waterinkschool, allen vanuit de voorschoolse voorzieningen.

INSTROOM, TERUGPLAATSING EN SCHOOLADVIEZEN

Cluster	School	Zij-instroom in het SO in schooljaar 2012-2013,			
		BAO	SBO	REC 2	REC 3
2	Signis	9	0	1	0
	Prof. H. Burgerschool	2	0	1	0
	Alexander Roozendaalschool	33	1	3	0
		44	1	5	0
3	Van Koetsveldschool	1	2	0	0
	Alphons Laudy	5	1	2	0
	De Heldring	0	2	0	2
	Dr. Coronelschool	2	0	0	0
	W.B. Noteboomschool	1	0	0	0
	Mytyschool	0	0	0	5
	Tylytschool	0	0	0	2
4		9	5	2	9
	E.J. van Detschool	11	3	1	1
	De Pionier Duivendrecht (hoofdlocatie)	24	5	3	1
	Prof. Waterinkschool (PWS) totaal	53	1	0	1
	A.H. Gerhardschool	10	3	0	0
	Mr. G.T.J. de Jonghschool	13	3	0	0
	111	15	4	3	

aantal leerlingen vanuit

REC 4	ODR/Herstart	Onbekend	Totaal
0	0	1	11
0	0	0	3
1	0	0	38
1	0	1	52
0	0	0	3
3	0	0	11
1	0	0	5
0	0	0	2
0	0	1	2
0	0	0	5
0	0	1	3
4	0	2	31
10	2	1	29
11	0	1	45
4	0	1	60
18	9	0	40
6	5	0	27
49	16	3	201



Instroom vanuit ander onderwijs

Het BAO verwijst de meeste leerlingen naar de verschillende REC scholen. Instroom vanuit het SBO komt ook bij alle REC's voor, maar in veel mindere mate. Opvallend is dat binnen REC 4 ongeveer een kwart van de leerlingen wordt doorverwezen naar een andere REC 4 school. Binnen cluster 3 stromen ook relatief veel leerlingen zijdelings in vanuit een andere cluster 3 school. Een verklaring voor het zijdelings instromen van cluster 3 scholen naar andere cluster 3 scholen is dat er indien er sprake is van een wijziging in de bovenliggende problematiek van bijvoorbeeld het ziektebeeld naar niveau van functioneren of vice versa een andere cluster 3 school meer aansluiting kan bieden. De leerlingstroom tussen de mytyl en tylytschool vindt plaats als gevolg van wijziging van de indicatie door verandering in de ontwikkeling van een leerling. De verwijzing van een flink aantal leerlingen van cluster 4 scholen naar een andere cluster 4 school is te verklaren uit het verschil in aanbod van de scholen. Er is in Amsterdam een onderscheid in cluster 4 onderwijs tussen de Pi-scholen (overwegend internaliserende problematiek) en zmok scholen (overwegend externaliserende problematiek). De verschillende scholen bieden verschillende specifieke zorg-onderwijsarrangementen die bij bepaalde leerlingen aansluiten.

INSTROOM, TERUGPLAATSING EN SCHOOLADVIEZEN

Cluster	School	Terugplaatsing en andere tussentijdse uitstroom uit het SO			
		Dagbesteding	BAO	SBO	REC 2
2	Signis	0	1	0	0
	Prof. H. Burgerschool	0	2	0	0
	Alexander Roozendaalschool	0	13	10	0
		0	16	10	0
3	Van Koetsveldschool	0	0	0	0
	Alphons Laudy	0	0	1	0
	De Heldring	0	0	0	0
	Dr. Coronelschool	0	1	0	0
	W.B. Noteboomschool	0	0	1	0
	Mytyschool	0	0	0	0
	Tyltyschool	3	0	0	0
		3	1	2	0
4	E.J. van Detschool	0	1	0	0
	De Pionier Duivendrecht (hoofdlocatie)	2	4	4	1
	Prof. Waterinkschool (PWS) totaal	4	12	33	10
	A.H. Gerhardschool	0	4	0	0
	Mr. G.T.J. de Jonghschool	0	0	2	0
		6	21	39	11

in het schooljaar 2012-2013, aantal leerlingen

REC 3	REC 4	Overig	Totaal
0	0	0	1
0	0	0	2
0	3	4	30
0	3	4	33

1	0	0	1
3	0	0	4
0	0	0	0
0	0	1	2
0	0	1	2
2	0	1	3
1	0	0	4
7	0	3	16

2	4	0	7
1	12	0	24
3	28	0	90
1	10	4	19
0	3	1	6
7	57	5	146



Terugplaatsing en andere tussentijdse uitstroom uit het SO

Terugplaatsing naar het BAO en het SBO komt in het algemeen weinig voor, slechts bij zo'n 4% van alle leerlingen. Van de leerlingen die worden teruggeplaatst, gaat in REC 2 79% naar het BAO of SBO. In REC 3 wordt van de weinige leerlingen die al worden teruggeplaatst slechts 19% verwezen naar het BAO of SBO. Van de leerlingen die worden teruggeplaatst, gaat in REC 4 zo'n 14% naar het BAO of SBO. Het betreft vooral terugplaatsing van leerlingen van de Prof. Waterinkschool.

Van het totaal aantal teruggeplaatste leerlingen is 75% teruggeplaatst vanuit het REC 4, 8% vanuit het REC 3 en 17% vanuit REC 2.

INSTROOM, TERUGPLAATSING EN SCHOOLADVIEZEN

Cluster	School	Schooladviezen vanuit het SO over het VO			
		Dagbesteding	PrO	VMBO	HAVO/ VWO
2	Signis	0	6	12	0
	Prof. H. Burgerschool	0	0	0	0
	Alexander Roozendaalschool	0	3	1	0
		0	9	13	0
3	Van Koetsveldschool	0	0	0	0
	Alphons Laudy	1	1	0	0
	De Heldring	0	0	0	0
	Dr. Coronelschool	0	0	8	2
	W.B. Noteboomschool	0	0	2	0
	Mytyschool	0	1	4	0
	Tyltyschool	4	0	0	0
	5	2	14	2	
4	E.J. van Detschool	0	5	9	5
	De Pionier Duivendrecht (hoofdlocatie)	0	0	2	0
	Prof. Waterinkschool (PWS) totaal	0	1	6	1
	A.H. Gerhardschool	0	2	3	2
	Mr. G.T.J. de Jonghschool	0	1	7	1
	0	9	27	9	

en het VSO einde schooljaar 2012-2013, aantal leerlingen

REC 2	REC 3	REC 4	Overig	Totaal
5	0	1	1	25
3	0	0	0	3
28	1	0	3	36

36	1	1	4	64
-----------	----------	----------	----------	-----------

0	17	0	1	18
---	----	---	---	----

0	13	0	0	15
---	----	---	---	----

0	7	0	0	7
---	---	---	---	---

0	4	0	0	14
---	---	---	---	----

0	2	0	0	4
---	---	---	---	---

0	0	0	0	5
---	---	---	---	---

0	0	0	1	5
---	---	---	---	---

0	43	0	2	68
----------	-----------	----------	----------	-----------

0	4	4	0	27
---	---	---	---	----

0	1	2	0	5
---	---	---	---	---

0	0	1	0	9
---	---	---	---	---

0	0	9	0	16
---	---	---	---	----

0	1	5	0	15
---	---	---	---	----

0	6	21	0	72
----------	----------	-----------	----------	-----------

Schooladviezen van SO over voortgezet onderwijs en VSO

Van het totaal aantal adviezen in REC 2 en REC 3 wordt meer dan de helft van de leerlingen woonachtig in Amsterdam of Diemen van SO scholen doorverwezen naar VSO scholen. In cluster 2 werden 38 van de 64 leerlingen verwezen van SO naar VSO. Dat is 60% van het aantal schooladviezen binnen REC 2. Voor cluster 3 is dat 43 van de 68 leerlingen (63%). In REC 4 wordt tweederde van de in Amsterdam of Diemen woonachtige leerlingen doorverwezen naar een reguliere vorm van voortgezet onderwijs, meestal het VMBO. Dit is vergelijkbaar met vorig jaar. De aantallen van het afgelopen jaar afkomstig zijn van de gehele leerling-populatie, ongeacht het woongebied.

INSTROOM, TERUGPLAATSING EN SCHOOLADVIEZEN VSO

Onderinstroom

Bij het VSO van REC 2 en REC 3 komt het overgrote deel uit het SO van dit cluster. Dit komt overeen met de adviezen gegeven bij uitstroom van het SO. Bij REC 4 stromen er naast instroom vanuit het cluster nog iets meer (let wel, Amsterdamse) leerlingen binnen vanuit het BAO en SBO. Onderinstroom in het VSO vanuit Transferium komt vrijwel niet voor.

Cluster	School
2	Orion College West
3	Alphons Laudy
	De Heldring
	Orion College Noord en Zuidoost
	Orion College West
4	Altra College
	Orion College West
	Orion College Zuid
	Tussenvoorziening op De Wissel
	Tussenvoorziening op De Apollo
	Tussenvoorziening Special Classes
	Cosmicus Lyceum

Cluster	School
2	Orion College West
3	Alphons Laudy
	De Heldring
	Orion College Noord en Zuidoost
	Orion College West
4	Altra College
	Orion College West
	Orion College Zuid
	tussenvoorziening op De Wissel
	tussenvoorziening op De Apollo
	tussenvoorziening Special Classes
	Cosmicus Lyceum

Zij-instroom in het VSO in schooljaar

VSO REC 2	VSO REC 3	VSO REC 4	Transferium (Op de Rails Herstart)
0	1	0	1
0	1	0	1
0	0	0	0
0	1	0	0
0	2	10	0
0	0	0	0
0	3	10	0
0	0	55	48
0	0	5	6
0	3	10	9
0	0	0	0
0	0	0	0
0	0	0	0
0	3	70	63

Oderinstroom in het VSO in schooljaar 2012-2013, aantal leerlingen afkomstig van

BAO	SBO	SO REC 2	SO REC 3	SO REC 4	Aantal leerlingen dat instroomde vanuit Transferium (Op de Rails, Herstart)	Totaal
1	0	38	0	0	0	39
1	0	38	0	0	0	39
1	4	0	15	1	0	21
0	1	0	20	1	0	22
1	2	0	14	3	0	20
2	0	0	47	0	0	49
4	7	0	96	5	0	112
7	10	0	0	18	0	35
1	3	0	0	6	0	10
1	3	0	0	6	1	11
0	7	0	0	0	0	7
4	1	0	0	2	0	7
6	1	0	0	1	0	8
19	25	0	0	33	1	78

2012-2013, aantal leerlingen afkomstig van

Jeugdetentie	PrO	VMBO	HAVO/ VWO	MBO	Tussenvoorziening (De Wissel, De Apollo, Special Classes Cosmicus Lyceum)	Overig	Totaal
0	1	2	0	0	0	0	4
0	1	2	0	0	0	0	4
0	0	0	0	0	0	0	0
0	2	0	0	0	0	0	3
0	9	3	0	0	0	5	29
0	0	11	1	0	0	0	12
0	11	14	1	0	0	5	44
4	7	110	44	16	0	51	335
0	0	12	0	1	0	0	24
1	1	0	0	0	0	0	24
0	0	1	1	0	0	0	2
0	0	0	0	0	0	0	0
0	0	0	4	0	0	0	4
5	8	123	49	17	0	51	389

Zij-instroom

Er zijn evenals in het afgelopen jaar grote verschillen in de aantallen en herkomst van de zij-instromers in de drie VSO-REC's. Zij-instroom komt ook dit jaar in VSO REC 2 nauwelijks voor. In VSO REC 3 is er sprake van zij-instroom waarvan ongeveer drie vijfde afkomstig is uit het reguliere VO.

De overige zij-instroom komt van de andere REC scholen, en overig.

De zij-instroom in VSO REC 4 is ook dit jaar groot. De helft van deze leerlingen komt van het regulier VO. Iets minder dan een vijfde van de leerlingen komt van een andere VSO REC 4-school, bijna evenveel leerlingen (63) komen van Op de rails, Tranferium, Herstart. De rest komt van een REC 3, vanuit jeugd-detentie of een overige schoolsetting.

INSTROOM, TERUGPLAATSING EN SCHOOLADVIEZEN

Cluster	School	Terugplaatsing en andere (eind-)uitstroom				
		PrO	VMBO	HAVO/ VWO	Tussenvoorziening (De Wissel, De Apollo, Special Classes Cosmicus Lyceum)	MBO
2	Orion College West	1	1	0	0	15
		1	1	0	0	15
3	Alphons Laudy	3	0	0	0	0
	De Heldring	0	0	0	0	0
	Orion College Noord en Zuidoost	2	4	0	0	2
	Orion College West	0	2	0	0	2
		5	6	0	0	4
4	Altra College	0	30	11	0	60
	Orion College West	0	0	0	0	1
	Orion College Zuid	3	1	0	0	9
	tussenvoorziening op De Wissel	0	1	0	0	4
	tussenvoorziening op De Apollo	0	3	1	0	0
	tussenvoorziening Special Classes					
	Cosmicus Lyceum	0	2	3	1	0
		3	37	15	1	74

Uitstroom uit het VSO naar ander onderwijs, arbeid en dagbesteding

Terugplaatsing naar PrO, VMBO of HAVO/VWO komt niet vaak voor, in REC 4 nog het meest met 16%. Dit is voornamelijk toe te schrijven aan het Altra College. Ruim een vijfde van alle REC 4 leerlingen stroomt door naar het MBO. Bij het REC 2 is dat de helft van de leerlingen. De uitstroom uit de VSO REC 3-scholen betreft met name Dagbesteding, Arbeid of Sociale werkplaats. In vergelijking met vorig jaar is er een procentuele toename van leerlingen die vanuit het VSO naar het reguliere onderwijs terugstromen. Het valt echter niet met zekerheid te zeggen of dat ook een absolute toename is, omdat er toen is uitgegaan van de gehele schoolpopulatie ongeacht het woongebied. Bijna een vijfde van de leerlingen in REC 4 stroomt door binnen het cluster naar een andere VSO-locatie. Een minderheid van de VSO REC 4-leerlingen stroomt uit naar Arbeid. Voor een vrij grote groep leerlingen is niet bekend waar ze heen gaat of is een andere bestemming gekozen dan hier vermeld.

VSO

uit het VSO in schooljaar 2012-2013 naar ander onderwijs, arbeid en dagbesteding

VSO REC 2	VSO REC 3	VSO REC 4	Netwerk-school	School 2care	Arbeid	Sociale werkplaats	Dagbesteding	HBO/ Universiteit	Anders/ onbekend	Totaal
1	0	1	0	0	2	0	0	4	6	31
1	0	1	0	0	2	0	0	4	6	31
0	3	0	0	0	3	0	8	0	0	17
0	1	0	0	0	12	14	1	0	0	28
0	2	3	0	0	10	16	3	0	27	69
0	1	0	0	0	0	0	0	0	9	14
0	7	3	0	0	25	30	12	0	36	128
0	0	58	0	0	30	0	0	8	85	282
1	0	2	0	0	0	0	0	0	5	9
0	1	0	4	0	3	0	0	0	1	22
0	0	0	0	0	1	1	0	0	0	7
0	0	3	0	0	0	0	0	0	0	7
1	0	1	0	0	0	0	0	0	2	10
2	1	64	4	0	34	1	0	8	93	337

AFGENOMEN DIPLOMA'S EN CERTIFICATEN

Cluster	School	Figo Bij & Dop: bosmaaien			KPC Werken in het groen			HORECA:KPC Werken in de keuken			HORECA: SVH diploma Keuken- vaardigheden		
		a.e.a.	a.g.	%	a.e.a.	a.g.	%	a.e.a.	a.g.	%	a.e.a.	a.g.	%
2	Orion College West	-	-	-	-	-	-	-	-	-	4	4	100%
3	Alphons Laudy	-	-	-	-	-	-	12	12	100%	-	-	-
	De Heldring	-	-	-	5	5	100%	8	8	100%	-	-	-
	Orion College Noord (BS en WP)	7	7	100%	7	7	100%	20	20	100%	11	11	100%
	Orion College Zuidoost	-	-	-	-	-	-	7	7	100%	12	11	92%
	Orion College West	-	-	-	-	-	-	-	-	-	-	-	-
4	tussenvoorziening op De Wissel	-	-	-	-	-	-	-	-	-	-	-	-
	Orion College Zuid	1	1	100%	-	-	-	2	2	100%	7	7	100%

Cluster	School	IVIO niveau 1			IVIO niveau 2			IVIO niveau 3			IVIO niveau 4			VMBO- K en B		
		a.e.a.	a.g.	%	a.e.a.	a.g.	%	a.e.a.	a.g.	%	a.e.a.	a.g.	%	a.e.a.	a.g.	%
2	Orion College West	-	-	-	-	-	-	-	-	-	-	-	-	4	4	100%
3	Orion College Noord (BS en WP)	10	10	100%	7	7	100%	1	1	100%	1	1	100%	-	-	-
	Orion College Zuidoost	10	10	100%	9	6	67%	-	-	-	-	-	-	-	-	-
	Orion College West	-	-	-	-	-	-	-	-	-	-	-	-	2	2	100%
4	Altra College Bleichrodt	-	-	-	-	-	-	-	-	-	-	-	-	-	-	-
	Altra College Centrum	-	-	-	-	-	-	-	-	-	-	-	-	-	-	-
	Altra College Noord	-	-	-	-	-	-	-	-	-	-	-	-	-	-	-
	Altra College West	-	-	-	-	-	-	-	-	-	-	-	-	-	-	-
	Altra College Zuidoost	-	-	-	-	-	-	-	-	-	-	-	-	-	-	-
	Altra College Haarlemmermeer	-	-	-	-	-	-	-	-	-	-	-	-	-	-	-
	Altra College Amsterbaken	-	-	-	-	-	-	-	-	-	-	-	-	-	-	-
	Altra College Waterland	-	-	-	-	-	-	-	-	-	-	-	-	-	-	-
	Altra College Zaanstreek	-	-	-	-	-	-	-	-	-	-	-	-	-	-	-
	Altra College Bascule (AMC)	-	-	-	-	-	-	-	-	-	-	-	-	-	-	-
	Altra College De Koppeling	-	-	-	-	-	-	-	-	-	-	-	-	-	-	-
	Orion College West	-	-	-	-	-	-	-	-	-	-	-	-	2	2	100%
	Orion College Zuid	52	42	81%	65	57	88%	5	0	0%	-	-	-	-	-	-
	tussenvoorziening op De Wissel	-	-	-	-	-	-	-	-	-	-	-	-	-	-	-
	Special Classes Cosmic Lyceum	-	-	-	-	-	-	-	-	-	-	-	-	-	-	-

HORECA: SVH diploma Horeca-assistent			SCHOONMAAK: KPC Schoonmaak in de groothuishouding			SCHOONMAAK: KPC Vliegtuig- en bungalowreiniging			SCHOONMAAK: KPC werken in de zorg, traditioneel en microvezel			DETAILHANDEL: KPC winkel-medwerker			DETAILHANDEL: MBO 1 diploma detailhandel		
a.e.a.	a.g.	%	a.e.a.	a.g.	%	a.e.a.	a.g.	%	a.e.a.	a.g.	%	a.e.a.	a.g.	%	a.e.a.	a.g.	%
-	-	-	11	11	100%	-	-	-	-	-	-	-	-	-	-	-	-
-	-	-	11	11	100%	-	-	-	-	-	-	-	-	-	-	-	-
-	-	-	7	7	100%	-	-	-	-	-	-	5	5	100%	-	-	-
4	4	100%	9	9	100%	5	5	100%	2	2	100%	7	7	100%	5	5	100%
10	10	100%	-	-	-	2	2	100%	-	-	-	4	4	100%	-	-	-
-	-	-	-	-	-	-	-	-	-	-	-	-	-	-	-	-	-
-	-	-	-	-	-	-	-	-	-	-	-	1	1	100%	-	-	-
-	-	-	-	-	-	-	-	-	-	-	-	-	-	-	6	4	67%

VMBO-t deel-certificaten			VMBO-t examens			HAVO/VWO deel-certificaten			HAVO/VWO examens			ROC niveau 1			VCA			MBO 1 (entree)			MBO 2 (entree)					
a.e.a.	a.g.	%	a.e.a.	a.g.	%	a.e.a.	a.g.	%	a.e.a.	a.g.	%	a.e.a.	a.g.	%	a.e.a.	a.g.	%	a.e.a.	a.g.	%	a.e.a.	a.g.	%			
-	-	-	3	3	100%	-	-	-	8	4	50%	1	1	100%	-	-	-	-	-	-	-	-	-	-	-	-
-	-	-	-	-	-	-	-	-	-	-	-	-	-	-	-	-	-	-	-	-	-	-	-	-	-	-
-	-	-	-	-	-	-	-	-	-	-	-	-	-	-	-	-	-	-	-	-	-	-	-	-	-	-
-	-	-	3	2	67%	2	2	100%	2	2	100%	-	-	-	-	-	-	-	-	-	-	-	-	-	-	-
-	-	-	-	-	-	188	124	66%	30	25	83%	-	-	-	-	-	-	-	-	-	-	-	-	-	-	-
236	179	76%	28	18	64%	-	-	-	-	-	-	-	-	-	-	-	-	-	-	-	-	-	-	-	-	-
-	-	-	-	-	-	-	-	-	-	-	-	-	-	-	-	-	-	13	13	100%	5	5	100%	-	-	-
-	-	-	-	-	-	-	-	-	-	-	-	-	-	-	-	-	-	2	2	100%	-	-	-	-	-	-
-	-	-	-	-	-	-	-	-	-	-	-	-	-	-	-	-	-	-	-	-	-	-	-	-	-	-
4	4	100%	1	1	100%	-	-	-	-	-	-	-	-	-	-	-	-	-	-	-	-	-	-	-	-	-
3	1	33%	-	-	-	-	-	-	-	-	-	-	-	-	2	0	0%	-	-	-	-	-	-	-	-	-
-	-	-	-	-	-	-	-	-	-	-	-	-	-	-	-	-	-	1	1	100%	-	-	-	-	-	-
-	-	-	-	-	-	-	-	-	-	-	-	-	-	-	11	4	36%	1	1	100%	-	-	-	-	-	-
8	8	100%	1	1	100%	-	-	-	-	-	-	-	-	-	-	-	-	-	-	-	-	-	-	-	-	-
-	-	-	-	-	-	-	-	-	-	-	-	-	-	-	-	-	-	-	-	-	-	-	-	-	-	-
-	-	-	3	2	67%	2	2	100%	2	2	100%	-	-	-	-	-	-	-	-	-	-	-	-	-	-	-
-	-	-	-	-	-	-	-	-	-	-	-	-	-	-	-	-	-	-	-	-	-	-	-	-	-	-
-	-	-	-	-	-	-	-	-	-	-	-	3	3	100%	-	-	-	-	-	-	-	-	-	-	-	-
-	-	-	-	-	-	-	-	-	2	2	100%	-	-	-	-	-	-	-	-	-	-	-	-	-	-	-



Afgenomen diploma's en certificaten (Pag. 24-25)

Binnen het VSO wordt een grote diversiteit aan diploma's en certificaten afgegeven, variërend van branchegerichte certificaten op scholen met de uitstroomprofielen Dagbesteding en Arbeid tot aan HAVO/VWO examens op scholen met uitstroomprofiel Vervolgonderwijs.

Uit de aangeleverde gegevens kan worden opgemaakt dat binnen VSO REC 2 en 3 voor vrijwel alle te behalen diploma's of certificaten er een zeer hoog slagingspercentage is. Voor de diploma's en certificaten van het VMBO en HAVO/VWO liggen de percentages anders. Driekwart van de deelcertificaten VMBO niveau wordt behaald en ruim tweederde behaalt het VMBO-t examen. Op Altra College Bleichrodt worden deelcertificaten en diploma's op HAVO en VWO-niveau behaald, respectievelijk 66% en 83%. Ook op Orion College West en in de Special Classes kunnen leerlingen een HAVO/VWO diploma behalen. Let wel, de cijfers geven hier alleen de Amsterdamse leerlingen weer.

Voor het Altra College geldt dat voor de afdelingen in Amsterdam alle examenkandidaten voor het VMBO-t examen op afdeling Centrum zitten. Na de onderbouw gaan deze leerlingen naar Centrum omdat dat een VMBO-t locatie is. Voor de afdelingen van het Altra College buiten Amsterdam geldt dat zij wel eigen examens bieden. Alle examens worden in deelcertificaten gehaald en de examens worden over 2 jaar afgenomen.

Beoordeling Leerplicht (Pag. 28-29)

In 2012-2013 is Bureau Leerplicht Plus met een nieuw toezichtkader gaan werken. Alle SO en VSO-scholen in Amsterdam zijn door de leerplichtconsulenten beoordeeld op basis van het nieuwe toezichtkader. Dat maakt een vergelijking met de Spiegel 2012 lastig. Wel kan er nu meer gedetailleerde informatie worden gegeven over waar scholen wel en waarop nog niet voldoen aan de leerplichtwet.

Het merendeel van de scholen voor (voortgezet) speciaal onderwijs voldoet aan de Leerplichtwet. In totaal zijn 31 scholen en/of locaties beoordeeld op naleving van de Leerplichtwet. De scholen die buiten Amsterdam staan worden niet door de leerplichtconsulenten beoordeeld.

Scholen worden door de leerplichtconsulent beoordeeld op Verzuimregistratie, het Melden van relatief (ongeoorloofd) verzuim, Vrijstelling geregeld schoolbezoek/verlof, Verwijdering en het Verzuimbeleid van de school.

De verzuimregistratie voldoet bij slechts iets meer dan de helft van de schoollocaties. Dit lijkt een belangrijk aandachtspunt voor de toekomst.

Het melden van relatief ongeoorloofd verzuim van leerplichtige leerlingen wordt wisselend beoordeeld. Wat opvalt is dat voor een derde van de scholen geldt dat de school in de maanden voorafgaand aan de controle geen leerlingen had die vanwege ongeoorloofd relatief verzuim bij Leerplicht moesten worden gemeld (de beoordeling NVT). Van de scholen heeft 44% verzuim niet of niet tijdig bij Leerplicht gemeld (de beoordeling X) en 22% heeft dat wel correct gedaan.

Bij de niet leerplichtige leerlingen in het VSO zien we dat Leerplicht met de beoordeling NVT heeft aangegeven dat niet gemeld verzuim daar nauwelijks voorkwam. Voor een aantal SO REC 3 scholen geldt dat 'vrijstelling geregeld schoolbezoek (verlof)' volgens Leerplicht niet voldoet. Dit betekent dat de school extra verlofaanvragen niet volgens de wettelijke richtlijnen behandelt.

De score op het item 'Verwijdering' geeft aan dat verwijdering weinig voorkomt in zowel het SO als het VSO. Tot slot blijkt dat het 'Verzuimbeleid' op nagenoeg alle scholen op orde is. De verbeterpunten zitten hem dus voornamelijk in het uitvoeren van het verzuimbeleid.



LEERPLICHT

V=Onderdeel voldoet, X=Onderdeel voldoet niet NVT=Onderdeel was niet van toepassing
GOO=Onderdeel was geen onderwerp van controle. Licht geel=School is niet gemeten.

Cluster	School	1. Verzuimregistratie	2. Melden relatief verzuim (ongeorloofd verzuim)		
			Leerplichtigen	Niet-leerplichtigen zonder startkwalificatie	
2	SO	Signis locatie Communicatieve Leerstroom	V	NVT	
		Signis locatie Auditieve Leerstroom	V	NVT	
		Prof. H. Burgerschool	V	NVT	
		Alexander Roozendaalschool	V	NVT	
3	VSO	Orion College West	V	X	NVT
	SO	Van Koetsveldschool	X	X	
		Alphons Laudy	V	NVT	
		De Heldring	V	NVT	
		Dr. Coronelschool	V	V	
		W.B. Noteboomschool	V	NVT	
		Mytyschool	V	V	
Tyltyschool	V	X	NVT		
4	VSO	Alphons Laudy	V	NVT	NVT
		De Heldring	X	X	GOO
		Orion College Noord Wognummerplantsoen	X	X	NVT
		Orion College Noord Beijerlandstraat	V	NVT	NVT
		Orion College Zuidoost	X	X	NVT
		Orion College West	V	X	NVT
	SO	E.J. van Detschool	V	V	
		De Pionier Duivendrecht (hoofdlocatie)			
		PWS Hoofdlocatie Noord	X	NVT	
		PWS locatie onderbouw West	X	NVT	
VSO	PWS locatie onderbouw Zuid	X	V		
	PWS locatie onderbouw Zuidoost	X	V		
	A.H. Gerhardschool	V	X		
	Mr. G.T.J. de Jonghschool	X	X		
	Altra College Bleichrodt	V	V	NVT	
	Altra College Centrum	X	X	V	
	Altra College Noord	X	X	NVT	
	Altra College West	X	X	V	
	Altra College Zuidoost	X	X	NVT	
	Altra College Haarlemmermeer				
	Altra College Amsterbaken				
	Altra College Waterland				
	Altra College Zaanstreek				
	Altra College Bascule (AMC)				
Altra College De Koppeling					
Altra College Bascule Konijnenstraat					
Orion College West	V	X	NVT		
Orion College Zuid	V	V	NVT		
tussenvoorziening op De Wissel					
tussenvoorziening op De Apollo					
tussenvoorziening Special Classes					
Cosmicus Lyceum					

3. Vrijstelling geregeld schoolbezoek (verlof)	5. Verwijdering		7. Verzuimbeleid
Juistheid grond tot beslissing	Leerplichtigen	Niet-leerplichtigen zonder startkwalificatie*	
V	NVT		V
V	NVT		V
V	NVT		V
V	NVT		V
V	GOO	GOO	V
V	NVT		V
V	NVT		V
NVT	V		V
V	NVT		V
X	NVT		V
X	NVT		V
X	NVT		V
NVT	NVT	NVT	V
X	NVT	GOO	V
NVT	NVT	NVT	V
V	NVT	NVT	V
X	NVT	NVT	V
V	GOO	GOO	V
X	NVT		V
NVT	V		V
NVT	NVT		X
V	NVT		V
X	NVT		V
V	NVT		V
V	V		V
V	NVT	NVT	V
NVT	NVT	NVT	V
NVT	NVT	NVT	V
NVT	NVT	NVT	X
NVT	NVT	NVT	X
V	GOO	GOO	V
V	NVT	NVT	V

VASTSTELLEN TEVREDENHEID

Cluster	School	Jaar waarin voor het laatst door de school de tevredenheid van leerlingen is gemeten		
2	SO	Signis locatie Communicatieve Leerstroom	2011	
		Signis locatie Auditieve Leerstroom	2011	
		Prof. H. Burgerschool	2013	
		Alexander Roozendaalschool locatie Amsterdam	2013	
3	VSO	Orion College West	2013	
	SO	Van Koetsveldschool	2013	
		Alphons Laudy	2013	
		De Heldring	2013	
		Dr. Coronelschool	2013	
		W.B. Noteboomschool	2013	
		Mytyschool	2013	
	Tyltyschool	2013		
	4	VSO	Alphons Laudy	2013
			De Heldring	2013
Orion College Noord en Zuidoost			2013	
Orion College West			2013	
4	SO	E.J. van Detschool	2013	
		De Pionier Duivendrecht (hoofdlocatie)	onbekend	
		PWS Hoofdlocatie Noord	2013	
		PWS locatie onderbouw West	n.v.t.	
		PWS locatie onderbouw Zuid	n.v.t.	
		PWS locatie onderbouw Zuidoost	n.v.t.	
		A.H. Gerhardschool	2013	
		Mr. G.T.J. de Jonghschool	2013	
5	VSO	Altra College Bleichrodt	2013	
		Altra College Centrum	2013	
		Altra College Noord	2013	
		Altra College West	2013	
		Altra College Zuidoost	2013	
		Altra College Haarlemmermeer	2013	
		Altra College Amsterbaken	via exitvragenlijsten	
		Altra College Waterland	2013	
		Altra College Zaanstreek	2013	
		Altra College Bascule (AMC)	via exitvragenlijsten	
		Altra College De Koppeling	-	
		Orion College West	2013	
		Orion College Zuid	2013	
		tussenvoorziening op De Wissel	2012	
		tussenvoorziening op De Apollo	2012	
		tussenvoorziening Special Classes		
		Cosmicus Lyceum	2012	

BEOORDELING INSPECTIE VAN HET ONDERWIJS

Beoordeling: 1 = slecht 2 = onvoldoende 3 = voldoende 4 = goed 5 = niet te beoordelen

Cluster	School	Inspectie toezicht			
		Datum meest recente oordeel Inspectie	Toezicht-arrangement van de Inspectie 1=Basistoezicht 2=Aangepast toezicht	Oordeel Inspectie over de opbrengsten	
2	SO	Prof. H. Burgerschool	03-06-10	1	5
	VSO	Orion College West	28-05-08	1	5
3	SO	Van Koetsveldschool	08-02-12	2	5
		Alphons Laudy	09-06-09	1	5
		Dr. Coronelschool	15-11-07	1	5
		W.B. Noteboomschool	07-02-12	1	5
		Mytyschool	18-04-12	1	5
		Tyltyschool	16-04-12	1	5
VSO	VSO	Alphons Laudy	08-06-09	1	5
		De Heldring	30-05-06	1	3
		Orion College Noord (BS en WP)	26-04-10	1	5
		Orion College Zuidoost	22-03-12	1	5
		Orion College West	28-05-08	1	5
4	SO	De Pionier Duivendrecht (hoofdlocatie)	05-07-12	1	5
		PWS Hoofdlocatie Noord	25-06-12	1	5
		PWS locatie onderbouw West	05-06-12	1	5
		PWS locatie onderbouw Zuid	17-02-12	1	5
		PWS locatie onderbouw Zuidoost	17-02-12	1	5
		A.H. Gerhardschool	31-05-12	2	5
		Mr. G.T.J. de Jonghschool	14-10-10	1	5
VSO	VSO	Altra College Bleichrodt	12-07-11	1	5
		Altra College Centrum	08-08-12	1	5
		Altra College Noord	12-07-11	1	5
		Altra College West	05-06-12	1	5
		Altra College Zuidoost	12-07-11	1	5
		Altra College Haarlemmermeer	08-08-12	1	5
		Altra College Amsterbaken	22-03-12	1	5
		Altra College Waterland	08-08-12	1	5
		Altra College Zaanstreek	22-02-12	1	5
		Altra College Bascule (AMC)	12-07-11	1	5
		Orion College West	28-05-08	1	5
		Orion College Zuid	10-12-09	1	5

Beoordeling door de Inspectie

Met de aangekondigde Kwaliteitswet (V)SO, die in 2012-2013 voor het SO zou gaan gelden maar later werd uitgesteld tot 2013-2014, werkt de Inspectie sinds 2012-2013 met een nieuw toezichtkader voor het (V)SO. Zes scholen zijn in 2012-2013 met het nieuwe toezichtkader beoordeeld, de meeste scholen zijn dat dus nog niet. De beoordelingen op het oude en het nieuwe toezichtkader zijn niet één op één te vergelijken. Wel zijn de thema's nog hetzelfde, wat terugkomt in de namen van de kwaliteitsdomeinen. In de tabellen met inspectiebeoordelingen zijn steeds de onderwerpen van het oude en nieuwe toezichtkader boven elkaar gezet om in elk geval een beeld te geven van de kwaliteit van de scholen per thema. De inspectierapporten zijn voor 2/3 meestal van recente datum (2011, 2012 of 2013). Ongeveer 1/3 van de beoordelingen is van langer geleden. Zes scholen zijn in het schooljaar 2012-2013 door de inspectie bezocht. Zij zijn beoordeeld aan de hand van het nieuwe toezichtkader.

Basistoezicht of aangepast toezichtarrangement

In 2012-2013 hadden drie scholen een aangepast toezichtarrangement. Deze drie scholen zijn door de inspectie beoordeeld als zijnde zwak, alle andere (V)SO-scholen zijn beoordeeld als voldoende en hebben een regulier toezichtarrangement. Amsterdam kent geen zeer zwakke (V)SO-scholen. Dit is een verbetering ten opzicht van de Spiegel 2012, waar er nog vijf zeer zwakke (V)SO-scholen waren. Alle drie de zwakke scholen worden begeleid door experts vanuit het KBA, de kwaliteitsaanpak van de gemeente Amsterdam.

BEOORDELING INSPECTIE VAN HET ONDERWIJS

Beoordeling: 1 = slecht 2 = onvoldoende 3 = voldoende 4 = goed 5 = niet te beoordelen

Cluster	School	Inspectie toezicht		
		Datum meest recente oordeel Inspectie	Toezichtarrangement van de Inspectie 1=Basistoezicht 2=Aangepast toezicht	
2	SO	Signis locatie CL en AL	09-01-13	1
		Alexander Roozendaalschool	25-04-13	1
3	De Heldring	12-11-12	1	
4	SO	E.J. van Detschool	11-06-13	1
		VSO Altra College De Koppeling	18-03-13	1

Opbrengsten (beoordeling door de Inspectie)

Aan het eind van de schoolperiode bereiken de leerlingen een eindniveau dat voldoet aan de landelijke standaarden voor leerresultaten	Aan het eind van de schoolperiode bereiken de leerlingen een eindniveau dat voldoet aan de landelijke standaarden voor sociale opbrengsten	De gerealiseerde uitstroom bestemmingen van de leerlingen liggen tenminste op het niveau van de landelijke standaarden voor opbrengsten	De school voldoet aan de landelijke standaard voor bestendinging
5	5	5	5
5	5	5	5
5	5	5	5
5	5	5	5
5	5	5	5



Opbrengsten

Het oordeel over Opbrengsten is voor de scholen met het oude toezichtkader nog met één score weergegeven, voor de scholen die met het nieuwe toezichtkader zijn beoordeeld zijn alle indicatoren van het kwaliteitsaspect Opbrengsten in beeld gebracht. Dit is terug te zien in de tabel, waarbij de scores vanuit het oude toezichtkader per thema onder elkaar zijn gezet. Dat geldt eveneens voor de beoordeling van de kwaliteitsaspecten 'Schoolklimaat en veiligheid', 'Kwaliteitszorg' en 'Systeem van leerlingzorg'. Op deze manier kunnen de beoordelingen per kwaliteitsaspect niet letterlijk, maar wel in zijn algemeenheid goed worden vergeleken. Omdat de Inspectie nog niet beschikt over landelijke normeringen voor Opbrengsten, kan zij de opbrengsten nog niet beoordelen met een cijfer. Alle indicatoren van het nieuwe toezichtkader op Opbrengsten zijn nu dus nog met score 5 (niet te beoordelen) beoordeeld. In het oude toezichtkader werd score 5 ook vaak gegeven, echter één school heeft daarbij de beoordeling 3 (voldoende) gekregen.

BEOORDELING INSPECTIE VAN HET ONDERWIJS

Beoordeling: 1 = slecht 2 = onvoldoende 3 = voldoende 4 = goed 5 = niet te beoordelen

Cluster	School	Schoonklimaat en veiligheid		
		De leerlingen en de teamleden voelen zich aantoonbaar veilig op	De school heeft inzicht in de beleving van de sociale veiligheid door leerlingen en personeel en in de incidenten die zich op het gebied van sociale veiligheid op de school voordoen	
2	SO	Prof. H. Burgerschool	3	3
	VSO	Orion College West	3	3
3	SO	Van Koetsveldschool	3	3
		Alphons Laudy	3	3
		Dr. Coronelschool	3	3
		W.B. Noteboomschool	3	3
		Mytyschool	3	3
		Tyltyschool	3	3
VSO	SO	Alphons Laudy	3	3
		De Heldring	3	3
		Orion College Noord (BS en WP)	3	2
		Orion College Zuidoost	3	3
		Orion College West	3	3
4	SO	De Pionier Duivendrecht (hoofdlocatie)	3	2
		PWS Hoofdlocatie Noord	3	3
		PWS locatie onderbouw West	3	3
		PWS locatie onderbouw Zuid	3	3
		PWS locatie onderbouw Zuidoost	3	3
		A.H. Gerhardschool	3	3
		Mr. G.T.J. de Jonghschool	niet beoordeeld	2
VSO	SO	Altra College Bleichrodt	3	3
		Altra College Centrum	3	3
		Altra College Noord	niet beoordeeld	3
		Altra College West	3	3
		Altra College Zuidoost	3	3
		Altra College Haarlemmermeer	3	3
		Altra College Amsterbaken	3	3
		Altra College Waterland	3	3
		Altra College Zaanstreek	3	3
		Altra College Bascule (AMC)	3	3
		Orion College West	3	3
		Orion College Zuid	3	3

BEOORDELING INSPECTIE VAN HET ONDERWIJS

Beoordeling: 1 = slecht 2 = onvoldoende 3 = voldoende 4 = goed 5 = niet te beoordelen

Cluster	School	Schoolklimaat en veiligheid	
		De ouders tonen zich betrokken bij de school door de activiteiten die de school daartoe onderneemt	De school heeft een veilige leer- en werksituatie voor zowel de leerlingen als het personeel
2 SO	Signis locatie CL en AL	3	3
	Alexander Roozendaalschool	4	3
	De Heldring	3	4
4 SO	E.J. van Detschool	3	4
	VSO Altra College De Koppeling	3	3

Cluster	School	Kwaliteitszorg	
		De school evalueert jaarlijks de leerresultaten van de leerlingen	De school evalueert jaarlijks de resultaten van de leerlingen op de leergebied-overstijgende ontwikkelingsgebieden
2 SO	Signis locatie CL en AL	3	2
	Alexander Roozendaalschool	3	2
	De Heldring	2	3
4 SO	E.J. van Detschool	3	3
	VSO Altra College De Koppeling	3	2

(beoordeling door de Inspectie)

De leerlingen gaan op een respectvolle manier met elkaar en anderen om	De leraren gaan op een respectvolle manier met leerlingen om	De inrichting van het gebouw en de lesruimten getuigen van een veilige en inspirerende les- en werkomgeving
3	3	3
3	4	3
4	4	3
3	3	4
3	3	3

(beoordeling door de Inspectie)

De school evalueert regelmatig het onderwijsleerproces	De school evalueert regelmatig de onderwijsondersteuning	De school werkt planmatig aan verbeteractiviteiten	De school borgt de kwaliteit van het onderwijsleerproces	VSO: De school waarborgt de kwaliteit van het schoolexamen en van andere toetsinstrumenten
3	3	3	3	-
3	3	3	3	-
3	3	3	3	-
3	3	3	3	-
3	2	3	2	3

BEOORDELING INSPECTIE VAN HET ONDERWIJS

Beoordeling: 1 = slecht 2 = onvoldoende 3 = voldoende 4 = goed 5 = niet te beoordelen

Cluster	School	Kwaliteitszorg	
		De school evalueert jaarlijks systematisch de kwaliteit van haar opbrengsten	De school evalueert regelmatig het leren en onderwijzen
2	SO Prof. H. Burgerschool	2	2
	VSO Orion College West	2	2
3	SO Van Koetsveldschool	2	2
	Alphons Laudy	2	3
	Dr. Coronelschool	2	2
	W.B. Noteboomschool	2	2
	Mytylschool	2	2
	Tylylschool	2	2
VSO	Alphons Laudy	3	3
	De Heldring	2	3
	Orion College Noord (BS en WP)	2	2
	Orion College Zuidoost	2	3
	Orion College West	2	2
4	De Pionier Duivendrecht (hoofdlocatie)	2	2
	PWS Hoofdlocatie Noord	2	2
	PWS locatie onderbouw West	2	2
	PWS locatie onderbouw Zuid	2	2
	PWS locatie onderbouw Zuidoost	2	2
	A.H. Gerhardschool	2	2
	Mr. G.T.J. de Jonghschool	2	3
VSO	Altra College Bleichrodt	2	2
	Altra College Centrum	2	2
	Altra College Noord	2	2
	Altra College West	2	2
	Altra College Zuidoost	2	2
	Altra College Haarlemmermeer	2	2
	Altra College Amsterbaken	2	2
	Altra College Waterland	2	2
	Altra College Zaanstreek	2	2
	Altra College Bascule (AMC)	2	2
	Orion College West	2	2
	Orion College Zuid	2	2

(beoordeling door de Inspectie)

De school evalueert regelmatig de leerlingenzorg	De school werkt planmatig aan verbeteractiviteiten	De school borgt de kwaliteit van het leren en onderwijs en de leerlingenzorg
2	3	3
3	3	2
2	3	2
3	3	3
2	3	2
2	3	2
2	3	2
2	3	2
3	3	3
3	3	3
2	3	2
3	3	3
3	3	2
2	2	2
2	3	2
2	3	2
2	3	2
2	3	2
2	3	2
2	3	2
2	3	2
2	3	2
2	3	2
2	3	2
2	3	2
2	3	2
2	3	2
2	2	3
2	3	2
2	3	2
2	2	2
2	2	2
3	2	3
3	3	2
2	3	3

Kwaliteitszorg

De inspectiebeoordelingen van de kwaliteitszorg zijn voor de meeste scholen op de meeste indicatoren onvoldoende. Het planmatig werken aan verbeteractiviteiten wordt nog het meest als voldoende beoordeeld, al geldt dat niet voor alle scholen. Scholen die met het nieuwe toezichtkader zijn beoordeeld, scoren vaker voldoende op de indicatoren van kwaliteitszorg. Alleen het jaarlijks evalueren van opbrengsten, met name die van leergebiedoverstijgende gebieden, wordt daar nog vaak met een onvoldoende beoordeeld. De overige indicatoren worden op deze scholen vrijwel allemaal positief beoordeeld.

BEOORDELING INSPECTIE VAN HET ONDERWIJS

Beoordeling: 1 = slecht 2 = onvoldoende 3 = voldoende 4 = goed 5 = niet te beoordelen

Cluster	School	Systeem van leerlingenzorg	
		De commissie voor de begeleiding bepaalt de onderwijsrelevante beginsituatie van de leerlingen	De school stelt een handlingsplan vast in overeenstemming met de ouders
2	SO Prof. H. Burgerschool	3	3
	VSO Orion College West	3	3
3	SO Van Koetsveldschool	3	3
	Alphons Laudy	3	3
	Dr. Coronelschool	3	3
	W.B. Noteboomschool	3	2
	Mytylschool	3	3
	Tylylschool	3	3
VSO	Alphons Laudy	3	3
	De Heldring	3	3
	Orion College Noord (BS en WP)	3	3
	Orion College Zuidoost	3	3
	Orion College West	3	3
4	SO De Pionier Duivendrecht (hoofdlocatie)	3	3
	PWS Hoofdlocatie Noord	3	3
	PWS locatie onderbouw West	3	3
	PWS locatie onderbouw Zuid	3	3
	PWS locatie onderbouw Zuidoost	3	3
	A.H. Gerhardschool	3	3
	Mr. G.T.J. de Jonghschool	3	4
	VSO Altra College Bleichrodt	3	3
VSO	Altra College Centrum	3	3
	Altra College Noord	3	3
	Altra College West	3	3
	Altra College Zuidoost	3	3
	Altra College Haarlemmermeer	3	3
	Altra College Amsterbaken	3	3
	Altra College Waterland	3	3
	Altra College Zaanstreek	3	3
	Altra College Bascule (AMC)	3	3
	Orion College West	3	3
	Orion College Zuid	3	3

De school gebruikt een samenhangend systeem van instrumenten en procedures voor het volgen van de vorderingen en ontwikkeling van de leerlingen	De commissie voor de begeleiding evalueert de uitvoering van het handelingsplan
3	3
2	3
2	2
3	2
3	3
3	2
3	2
3	2
3	2
3	2
3	3
3	2
3	2
2	3
2	3
3	2
3	2
3	2
3	2
2	2
3	3
3	4
3	2
3	2
3	2
2	3
3	3
3	2
3	2
3	2
3	3
2	3
3	2

Systeem van leerlingenzorg

Op de indicatoren van het Systeem van leerlingenzorg krijgen vrijwel alle scholen een voldoende beoordeling van de inspectie. Er is één uitzondering: de indicator uit het oude toezichtkader 'De commissie voor de begeleiding evalueert de uitvoering van het handelingsplan' wordt bij 2/3 van de scholen als onvoldoende beoordeeld. In het nieuwe toezichtkader valt op dat de meeste indicatoren met een voldoende worden beoordeeld, behalve op indicator 1.3 'De school stelt vast of de leerlingen zich ontwikkelingen conform het ontwikkelingsperspectief en maakt naar aanleiding hiervan beredeneerde keuzes'.

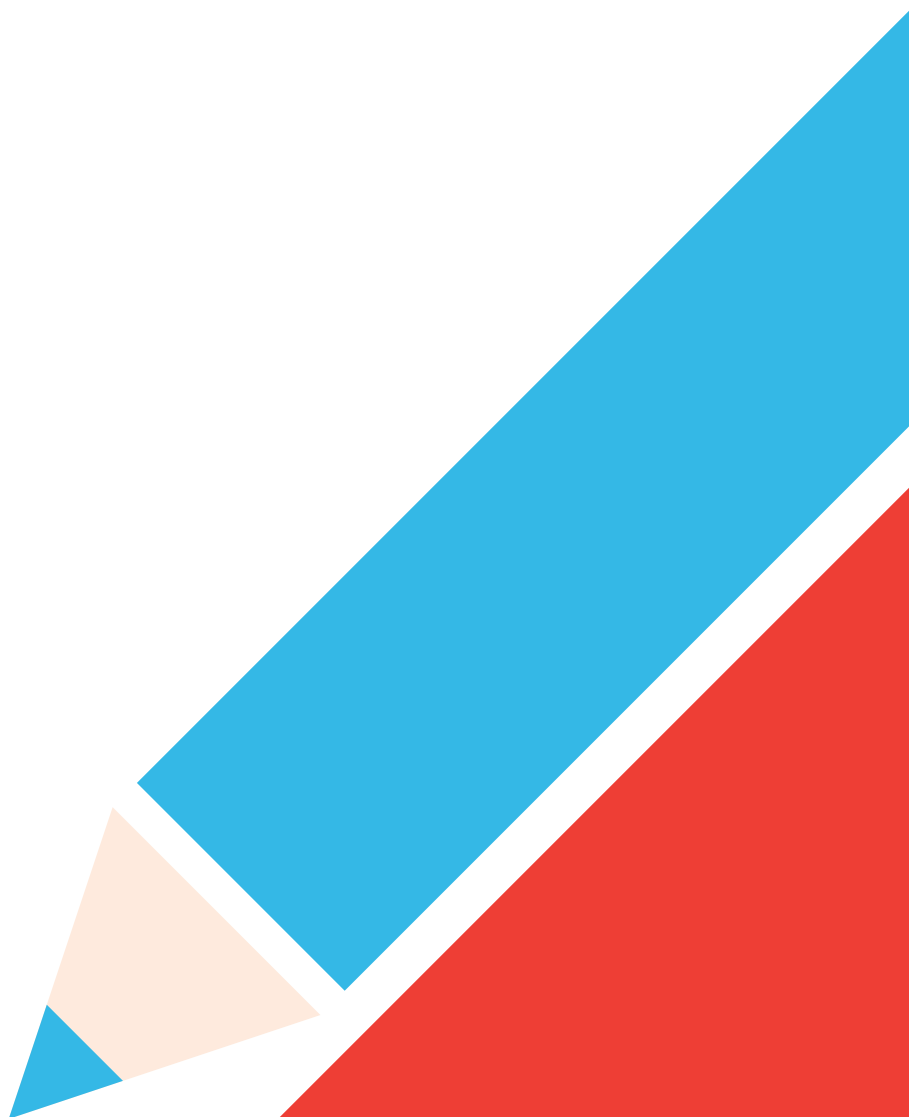
Op de indicator 'De school stelt een handelingsplan vast in overeenstemming met ouders' scoort één SO cluster 4 een goede beoordeling. Dit geldt ook voor een cluster 4 VSO school betreffende de indicator 'De commissie voor de begeleiding evalueert de uitvoering van het handelingsplan'.

BEOORDELING INSPECTIE VAN HET ONDERWIJS

Beoordeling: 1 = slecht 2 = onvoldoende 3 = voldoende 4 = goed 5 = niet te beoordelen

Cluster	School	Systeem van leerlingzorg		
		De school stelt bij plaatsing voor iedere leerling binnen zes weken een ontwikkelingsperspectief vast	De school gebruikt een samenhangend systeem van (waar mogelijk genomeerde) instrumenten en procedures voor het volgen van de prestaties en de ontwikkeling van de leerlingen	
2	SO	Signis locatie CL en AL	3	3
		Alexander Roozendaalschool	3	3
		De Heldring	3	3
4	SO	E.J. van Detschool	3	3
	VSO	Altra College De Koppeling	3	3

De school stelt vast of de leerlingen zich ontwikkelen conform het ontwikkelingsperspectief en maakt naar aanleiding hiervan beredeneerde keuzes	De school voert het onderwijs en de ondersteuning planmatig uit	De school kent structurele samenwerking met ketenpartners waar noodzakelijke interventies op leerlingenniveau haar eigen kerntaak overschrijven	VSO: De mentoren stimuleren het welbevinden en de motivatie van de leerlingen
2	3	3	-
2	2	3	-
3	3	3	-
3	3	3	-
2	2	3	3



AMBULANTE BEGELEIDING

Cluster	PO	VO
AB 2	Ambulante Dienst Signis	Ambulante Dienst Signis
	Ambulante Dienst Prof. H. Burgerschool	Ambulante Dienst Orion College West
	Ambulante dienst Alexander Roozendaalschool	
3	Ambulante Dienst REC 3	Ambulante Dienst REC 3
4	Ambulante Dienst REC BovenAmstel	Ambulante Dienst Altra

Ambulante begeleiding

In Amsterdam zijn er acht ambulante diensten van drie expertisecentra; drie diensten van REC 2 voor het PO, twee van REC 2 voor het VO, één dienst van REC 3 voor zowel PO als VO, één dienst van REC 4 voor het PO en één dienst van REC 4 voor het VO.

Ambulante begeleiding in VO en MBO

1176 Leerlingen in het VO en MBO krijgen ambulante begeleiding. Ook bij het VO en MBO is het aantal leerlingen met ambulante begeleiding vanuit REC 4 veruit het grootst. REC 2 begeleidt zo'n 9% van de leerlingen, REC 3 begeleidt 14% van de leerlingen en REC 4 begeleidt de overige 77% van de leerlingen woonachtig in Amsterdam en Diemen. Bijna de helft (503) van de ambulante begeleide Amsterdamse leerlingen zit in een reguliere klas op het VMBO, 15% van de leerlingen op het HAVO/VWO en 18% in het MBO. Een kleine minderheid van de leerlingen zit op het PrO. Van de leerlingen woonachtig in Amsterdam en Diemen gaan er 33 buiten Amsterdam naar school. Zij worden begeleid vanuit de RECs 3 en 4.

Cluster	Ambulante Dienst	Aantal in A'dam/Diemen woonachtige leerlingen in het VO en MBO				
		In een reguliere klas op een school binnen Amsterdam	In een tussenvoorziening op een school binnen Amsterdam (De Wissel, De Apollo Special Classes Cosmicus Lyceum)	In een reguliere klas op een school buiten Amsterdam	Totaal	
AB VO/ MBO	2	Signis	5	0	0	5
	Orion College West	106	0	0	106	
		111	0	0	111	
3	REC 3	156	0	7	163	
4	Altra	675	201	26	902	
		942	201	33	1176	

Cluster AB PO	Ambulante Dienst	Aantal in A'dam/Diemen woonachtige leerlingen in het PO			Aantal in A'dam/Diemen woonachtige leerlingen in het PO naar schooltype (ongeacht waar de school staat)		
		die naar een school in Amsterdam toe gaan	die naar een school buiten Amsterdam toe gaan	Totaal	BAO	SBO	Totaal
2	Signis	79	0	79	79	0	79
	Prof. H. Burgerschool	19	0	19	19	0	19
	Alexander Roozendaalschool	188	0	188	174	14	188
	Totaal	286	0	286	272	14	286
3	REC 3	232	5	237	178	59	237
4	REC BovenAmstel	464	0	464	394	70	464
		982	5	987	844	143	987

Ambulante begeleiding PO

In totaal krijgen 987 leerlingen in het BAO of SBO die woonachtig zijn in Amsterdam of Diemen ambulante begeleiding. REC 2 begeleidt 286 leerlingen, bijna een derde van het totaal aantal. Voor REC 3 geldt dat 237 leerlingen (bijna een kwart van het totaal) begeleid worden, waarvan er 5 naar een school buiten Amsterdam gaan. Het aantal begeleide leerlingen in het PO is het grootst in REC 4, het gaat daar om 464 leerlingen, dit is nagenoeg de helft van het aantal leerlingen. De meeste leerlingen die ambulant begeleid worden zitten op het BAO, 86 %. Een klein aantal (14%) zit op het SBO. Ambulant begeleide leerlingen woonachtig in Amsterdam en Diemen gaan bijna allemaal naar school in Amsterdam.

Aantal in A'dam/Diemen woonachtige leerlingen in het VO en MBO naar schooltype

Tussenvoorz- iening De Wissel (PrO/ LWOO)	Tussenvoor- ziening Apollo (VMBO-t/ /HAVO)	Tussenvoor- ziening Special Classes Cosmic Lyceum (HAVO/ VWO)	PrO	VMBO	HAVO/ VWO	MBO	Totaal
0	0	0	0	1	1	3	5
0	0	0	4	17	10	75	106
0	0	0	4	18	11	78	111
0	0	0	50	75	38	0	163
45	111	45	26	410	130	135	902
45	111	45	80	503	179	213	1176

